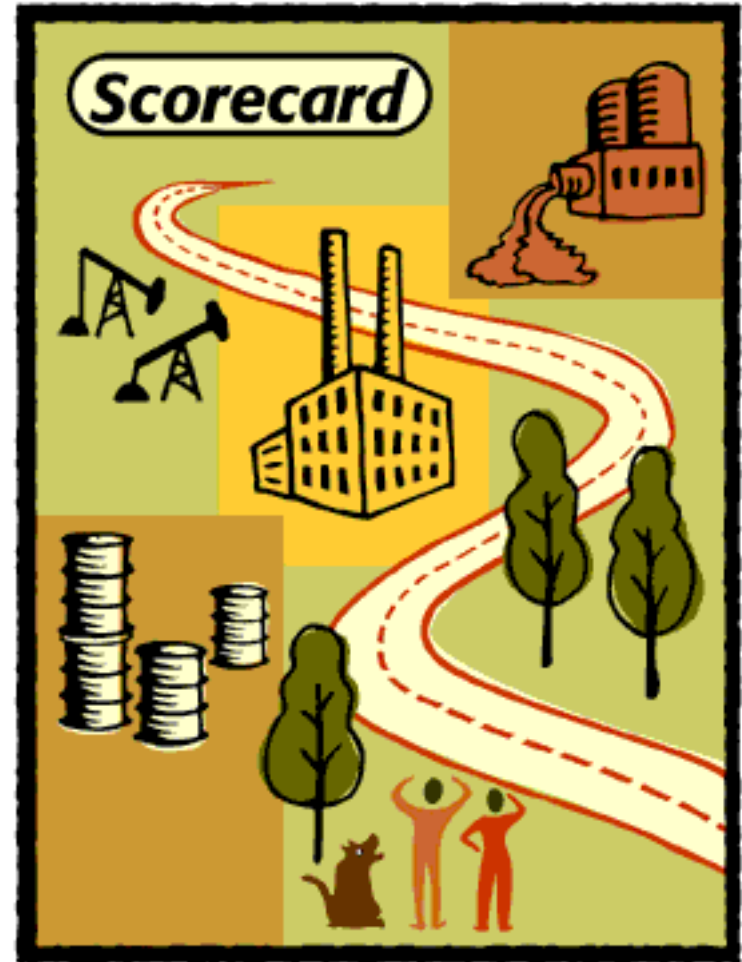


guía para el Scorecard

Bienvenido a la Guía Scorecard del Fondo de Defensa Ambiental (EDF) en www.scorecard.org.

Esta Guía le mostrará las secciones claves del Scorecard y le ayudará a organizar una reunión sobre contaminación tóxica en su comunidad.

Nota: Si desea visualizar esta guía en una ventana normal de Acrobat, oprima la tecla Escape.



cómo comprender

los principios básicos del Scorecard

Scorecard

Haga clic
en un tema
y oprima
Go!

SCORECARD
¿Qué es?



**LOCALIZADOR DE
CONTAMINACION**

Trace un mapa de la contaminación
de su zona

SU DERECHO A SABER
Si hay sustancias tóxicas
en su comunidad



INFORMES AVANZADOS
Tóxicos de cerca

ACCESO AL SCORECARD
¿Cómo llegar a Scorecard?



**HERRAMIENTA PARA CATEGO-
RIZAR LA CONTAMINACION**
Compare con su comunidad

**ACERCA DE
SU COMUNIDAD**
Averigüe sobre su zona



¡PARTICIPE!
¡Ayude a disminuir la contaminación!

www.scorecard.org

atrás

salir

¿qué es el Scorecard?



Scorecard es un servicio de *información de Internet* que permite a cualquiera que esté en Estados Unidos observar cuáles son *las principales fuentes y peligros de contaminación*, en gran detalle, en su propia comunidad mediante planos urbanos locales.



¿qué es el Scorecard?

Scorecard

Nosotros sabemos cuán difícil es obtener la información pública sobre el nivel de contaminación ambiental de su comunidad, por eso Scorecard está diseñado para que *usted pueda hallar los datos sobre contaminación local* y los peligros que presenta la contaminación, simplemente con unos cuantos clics del ratón.

Scorecard le permite categorizar las áreas o las instalaciones específicas de varias maneras, para que pueda seleccionar el problema que le interesa, ver cuáles son las zonas de mayor peligro y quién/quienes son los responsables.



[atrás](#)

[inicio](#)

[salir](#)

[siguiente](#)

¿qué es el Scorecard?

Scorecard

Scorecard no le puede indicar si usted corre o no peligro en su barrio, pero sí puede decirle cómo ponerse en contacto con gente que puede conocer algunos *grupos de su comunidad* e incluso algunas *instalaciones*.

Una vez enterado acerca de una zona de contaminación tóxica cerca suyo, **¡ACTUE!** Scorecard le ofrece una serie de opciones.



Inventario de Substancias Tóxicas Generadas

En 1986 se creó una ley importante sobre *el derecho a saber*, que cambió la forma en que obtenemos información sobre contaminación tóxica. *El inventario federal de substancias tóxicas generadas* (TRI—Toxics Release Inventory) requiere que las principales instalaciones* industriales de Estados Unidos reporten las cantidades específicas de substancias químicas que generan y expelen al aire, agua y tierra. La información de Scorecard sobre las substancias químicas tóxicas generadas por las instalaciones industriales proviene del TRI.

* TRI solamente abarca las instalaciones grandes de ciertas industrias y no cubre todas las fuentes de contaminación. Igualmente, solamente requiere que se reporten las substancias químicas del TRI.

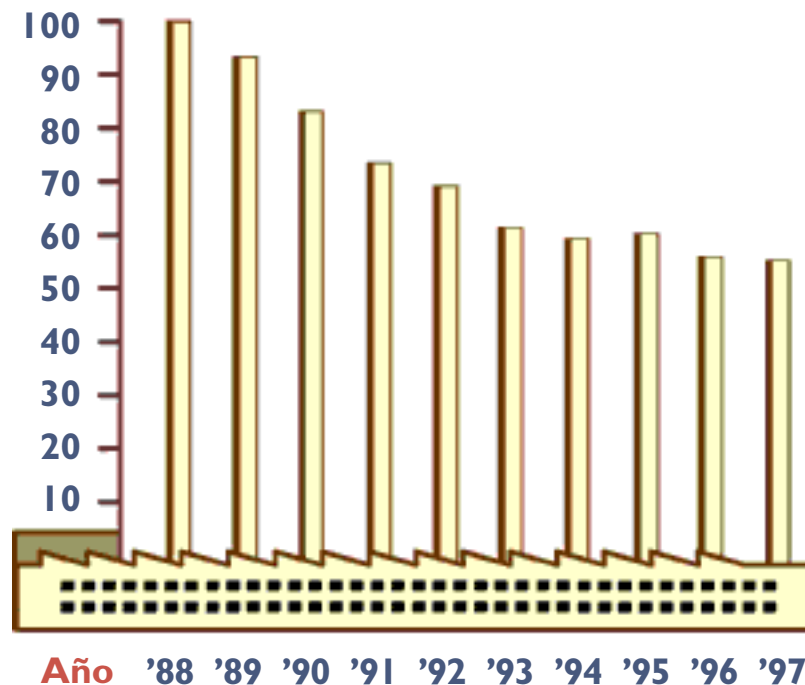


Inventario de Substancias Tóxicas Generadas

Estos datos sencillos, al ser publicados, han tenido el enorme poder de cambiar el comportamiento de los contaminadores industriales.

De 1988 a 1997, la cantidad reportada de sustancias químicas que generan y lanzan al aire las instalaciones industriales cayó en un **45%**. Esto fue, en gran parte, gracias a la atención que el TRI ha dirigido hacia dichas emisiones.

Porcentaje de 1988



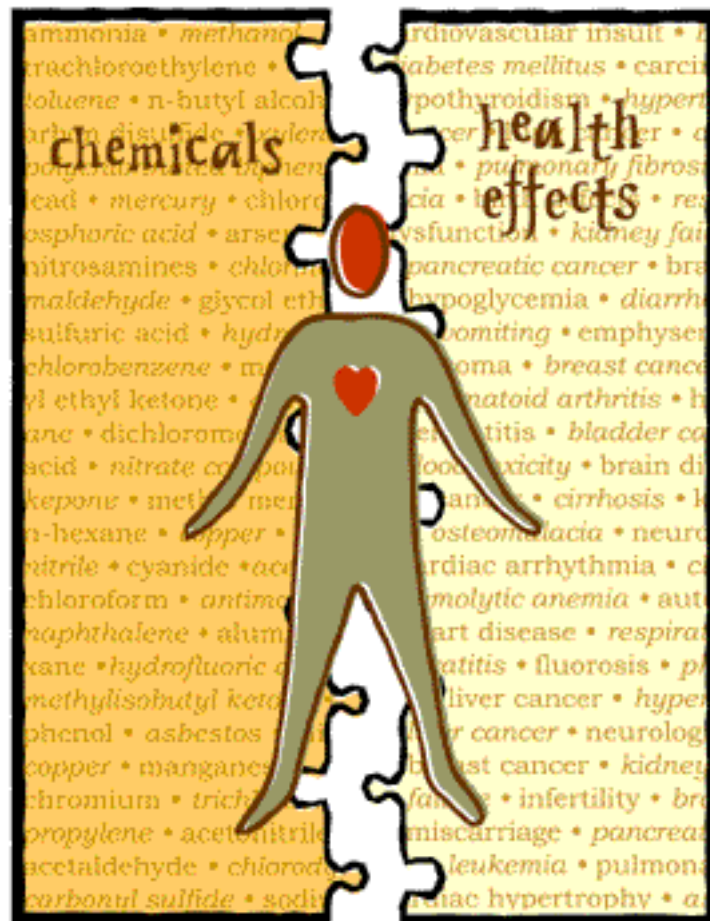
Inventario de contaminación del aire por generación de sustancias químicas (TRI)

su derecho a saber:

Scorecard

Inventario de Substancias Tóxicas Generadas

Con Scorecard, estos datos se vuelven sumamente poderosos pues *muestran los efectos que pueden tener sobre la salud* de las sustancias químicas generadas y, además, señalan lo que no se conoce sobre el nivel de peligrosidad de dichas sustancias que se expelen en su sector.



[atrás](#)

[inicio](#)

[salir](#)

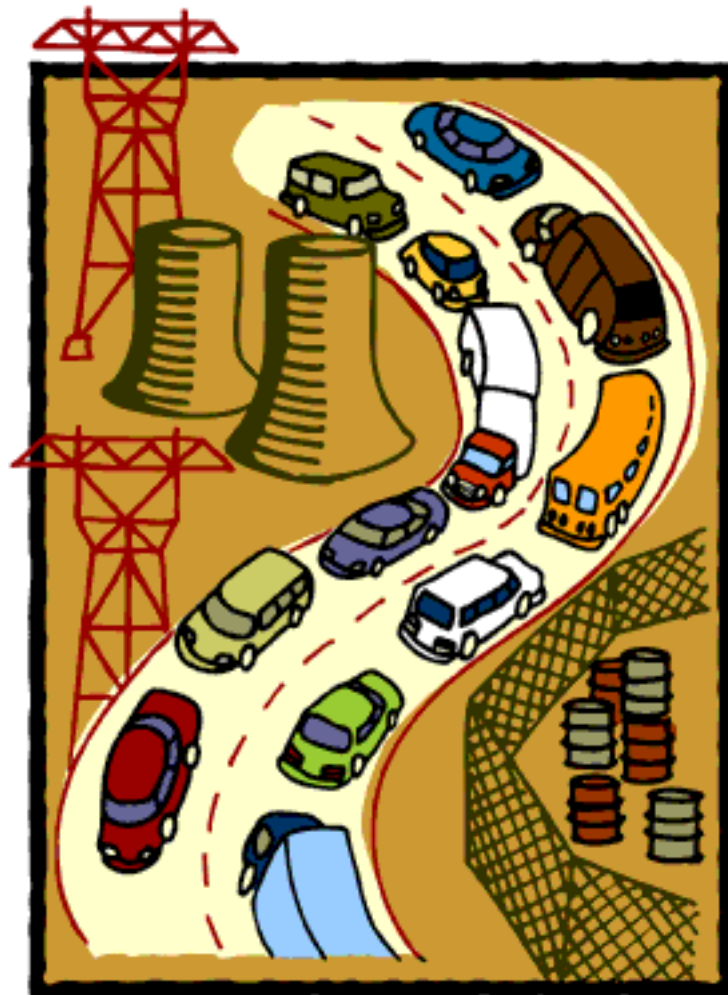
[siguiente](#)

su derecho a saber:

Scorecard

Inventario de Substancias Tóxicas Generadas

Esta guía se concentra en las emisiones de los fabricantes que constan en el inventario TRI. Scorecard también tiene información sobre los riesgos para la salud provenientes de *las sustancias químicas tóxicas que están en suspensión en el aire, las emisiones de otras fuentes tales como vehículos y empresas de servicios públicos, desechos de animales de granjas* y demás. Tenga presente que además hay otras fuentes de contaminación en su sector.



[atrás](#)

[inicio](#)

[salir](#)

[siguiente](#)

Inventario de Substancias Tóxicas Generadas

Al utilizar Scorecard para localizar a las compañías responsables de contaminación tóxica ambiental, usted puede *motivar a las industrias a funcionar mejor y a disminuir el índice de contaminación.*

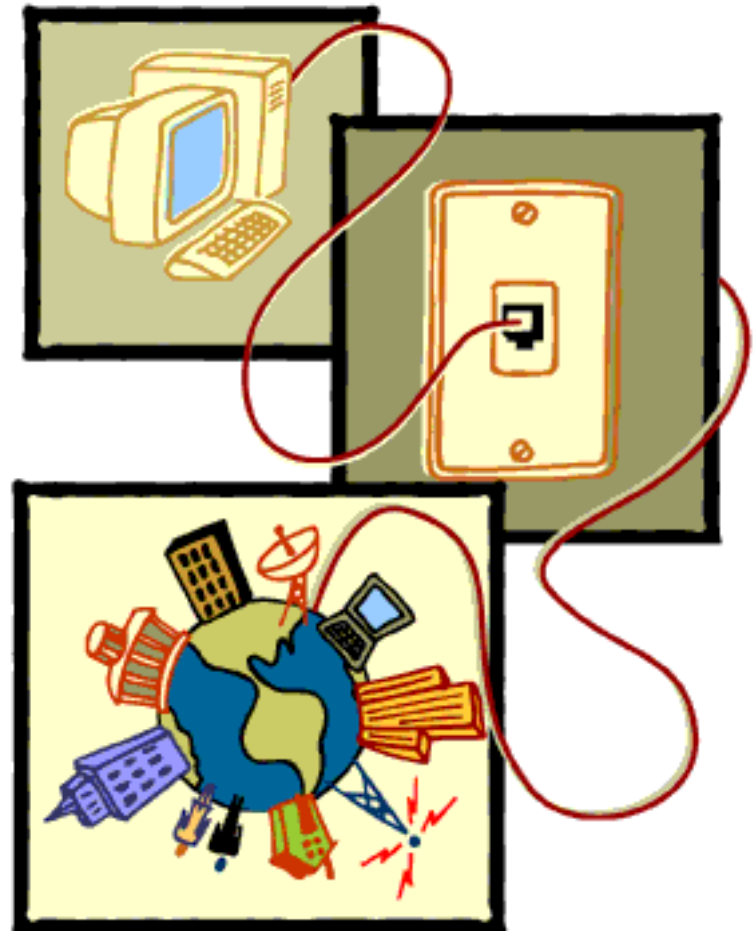
Esperamos que, con los datos en mano, haya más ciudadanos que clamen por una disminución de los niveles de contaminación tóxica y por mejorar la calidad de su medioambiente local.



el acceso a Scorecard

Scorecard

Para tener acceso a Scorecard en la dirección www.scorecard.org, es necesario utilizar *la Internet*. Las bibliotecas públicas, las escuelas o universidades ofrecen, por lo general, acceso a Internet gratis y también las empresas. También se puede suscribir a un proveedor de servicios de Internet si tiene una computadora equipada con módem.



atrás

inicio

salir

siguiente

Scorecard está construida en niveles. La información más detallada se puede obtener con sólo hacer un clic.

Cuando desee ver más información o aprender más sobre una palabra o un tema, haga clic en cualquiera de las palabras subrayadas o en el título de la sección.

Your Zip Code: 90001

Your Community: LOS ANGELES County

What Are the Major Pollutants?

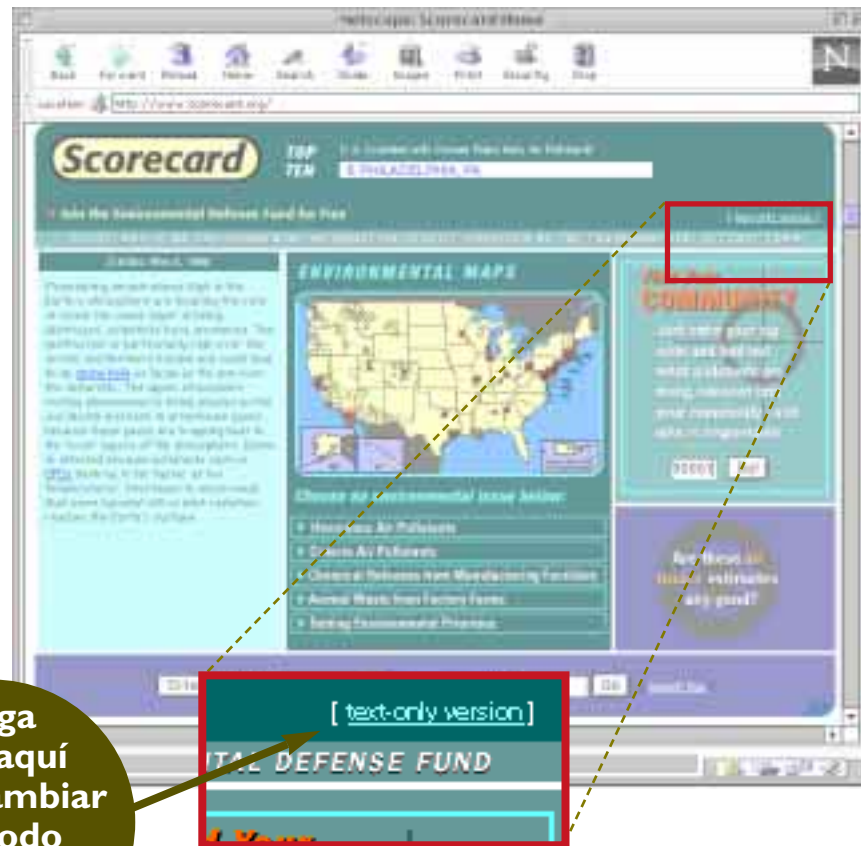
Reported Environmental Releases from TRI Sources in 1997

Rank	Chemical Name	Pounds
1	<u>AMMONIA</u>	2,253,988
2	<u>FORMIC ACID</u>	1,200,000
3	<u>METHANOL</u>	827,021
4	<u>PHOSPHORIC ACID</u>	651,269
5	<u>TETRACHLOROETHYLENE</u>	507,811
6	<u>STYRENE</u>	500,071

el acceso a Scorecard

Scorecard

El sitio web del Scorecard puede visualizarse más rápidamente prescindiendo de las gráficas. Si está utilizando un explorador antiguo, una conexión a Internet menos veloz o un módem más lento (28.8 ó de menor velocidad), utilice el modo *“texto solamente”*.



Haga clic aquí para cambiar al modo "texto solamente"

atrás

inicio

salir

siguiente

el acceso a Scorecard

Scorecard

Scorecard le ofrece muchas formas de obtener información sobre la contaminación industrial local. Esta guía ofrece una visión general sobre dos caminos claves: *el Centro de la Comunidad* y *el Localizador de Contaminación*.



¡en marcha! sobre su comunidad



El *Centro de la Comunidad* es el lugar más rápido y más accesible para encontrar información específica sobre la contaminación industrial en su zona, por lo tanto, empezaremos por ahí. A partir de la Página Principal de Scorecard, ubique el casillero que dice *Localizar su Comunidad*.

Anote su código postal y haga clic en Go!

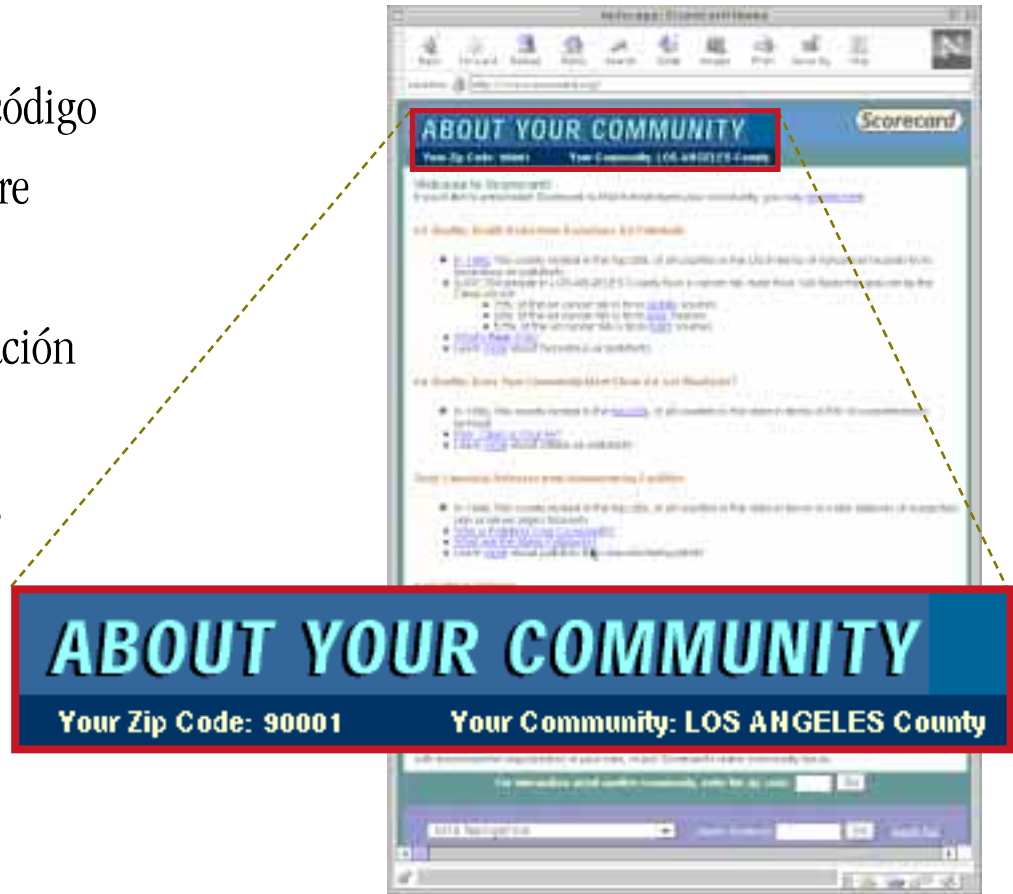


¡en marcha! sobre su comunidad



Como puede ver, al teclear su código postal aparece el informe sobre *su condado*.

Esto se debe a que la información acerca de la mayoría de los problemas medioambientales se reúne a este nivel.



¡en marcha! sobre su comunidad



Cada sección de la página sobre la Comunidad le da información sobre un tipo distinto de contaminación. En estas lecciones nos concentramos en la sección sobre *Generación de sustancias tóxicas provenientes de las instalaciones de manufactura*.



Toxic Chemical Releases from Manufacturing Facilities

- In 1997, this county ranked among the worst 20% of of all counties in the US in terms of air releases of recognized carcinogens
- [Who is Polluting Your Community?](#)
- [What are the Major Pollutants?](#)
- Learn [more](#) about pollution from manufacturing plants in your community

¡en marcha! sobre su comunidad



El enlace *Quién contamina su comunidad* conecta con un listado de los mayores generadores de sustancias químicas de su comunidad. Recuerde que aquí constan solamente las grandes fábricas que aparecen en el TRI. Por ejemplo, en el condado de Los Angeles, Filtrol Corp. es el número 1 en cuanto al total de contaminación generada por sus instalaciones que constan en el TRI.

Rank	Facility	City	Pounds
1	FILTROL CORP.	LOS ANGELES	1,340,025
2	CHEVRON USA PRODS. CO.	EL SEGUNDO	1,149,573
3	ALCOHOLIC BEV. CO.	LOS ANGELES	1,077,172
4	MILLER BROS. FOODS	LOS ANGELES	1,076,847
5	MILLER BROS. FOODS	LOS ANGELES	1,076,847
6	MILLER BROS. FOODS	LOS ANGELES	1,076,847
7	MILLER BROS. FOODS	LOS ANGELES	1,076,847
8	MILLER BROS. FOODS	LOS ANGELES	1,076,847
9	MILLER BROS. FOODS	LOS ANGELES	1,076,847
10	MILLER BROS. FOODS	LOS ANGELES	1,076,847

¡en marcha!

sobre su comunidad



El enlace *Cuáles son los principales contaminadores* conecta con un listado de sustancias químicas generadas en su comunidad y sus cantidades. En el condado de Los Angeles County, el amoníaco es el principal elemento expelido al medioambiente por las fábricas del TRI. Simplemente haga clic en los nombres de las sustancias químicas para conocer más sobre ellas.

What are the Major Pollutants?
Reported Contaminants (Ranking from Highest to Lowest)

Rank	Chemical Name	Pounds
1	AMMONIA	2,614,189
2	FORMIC ACID	1,460,000
3	METHANOL	1,403,673
4	SODIUM ACETATE	1,176,071
5	ZINC DIOXIDE	1,099,974
6	SODIUM CHLORIDE	982,700

¡en marcha! sobre su comunidad



De vuelta en el Centro de la Comunidad, el enlace *Urge actuar* le da algunas sugerencias sobre lo que puede hacer con esta información para ayudar a disminuir la contaminación tóxica de su comunidad.



TAKE ACTION: Send faxes to the top-ranked polluters in your area, send email to government officials, volunteer with environmental organizations in your area, or join Scorecard's online community forum.

¡en marcha!

sobre su comunidad

Scorecard

Esta página describe varias opciones sobre qué hacer para hacer oír sus opiniones. Además de trabajar con los grupos ambientalistas de su zona, también hay cosas que puede hacer en línea! Una de las herramientas más populares que ofrece Scorecard es *poder enviar un fax* a las instalaciones del TRI de su comunidad.

Your Zip Code: 90001

Your Community: [LOS ANGELES County](#)

Take Action!

- [Send a FAX to the companies responsible for the top-ranked pollution problems in LOS ANGELES County](#)
- [Email EPA to take action to reduce air toxics risks](#)
- [Email state air quality officials to support controls on mobile source pollution](#)
- [Email EPA and USDA to strengthen their regulation of animal waste](#)

atrás

inicio

salir

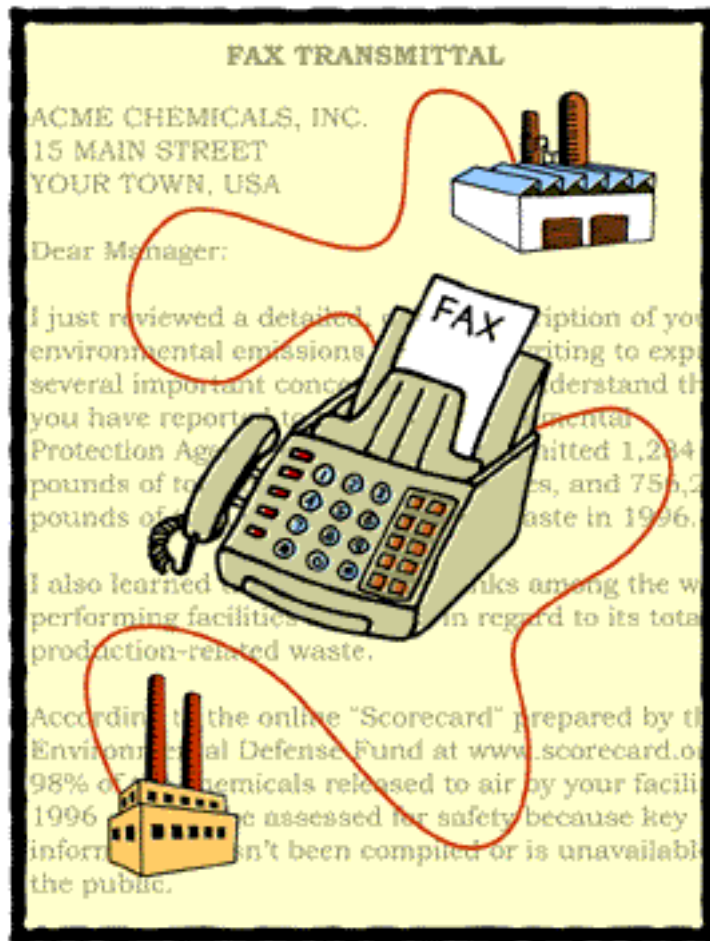
siguiente

¡en marcha!

sobre su comunidad

Scorecard

Encuentre la instalación que le interesa y el EDF enviará un fax al gerente de la instalación—***¡sin costo alguno para usted!*** Envíe la carta-borrador tal cual, o modifíquela y enfoque los temas que más le preocupan a usted. Por ejemplo, usted puede solicitar a la instalación que le envíe una prueba de que las emisiones que generan no son peligrosas y que le informen sobre lo que están haciendo para evitar generación de sustancias tóxicas. Para enviar un fax tiene que registrarse como usuario de Scorecard para que la instalación sepa quién remite la carta.



atrás

inicio

salir

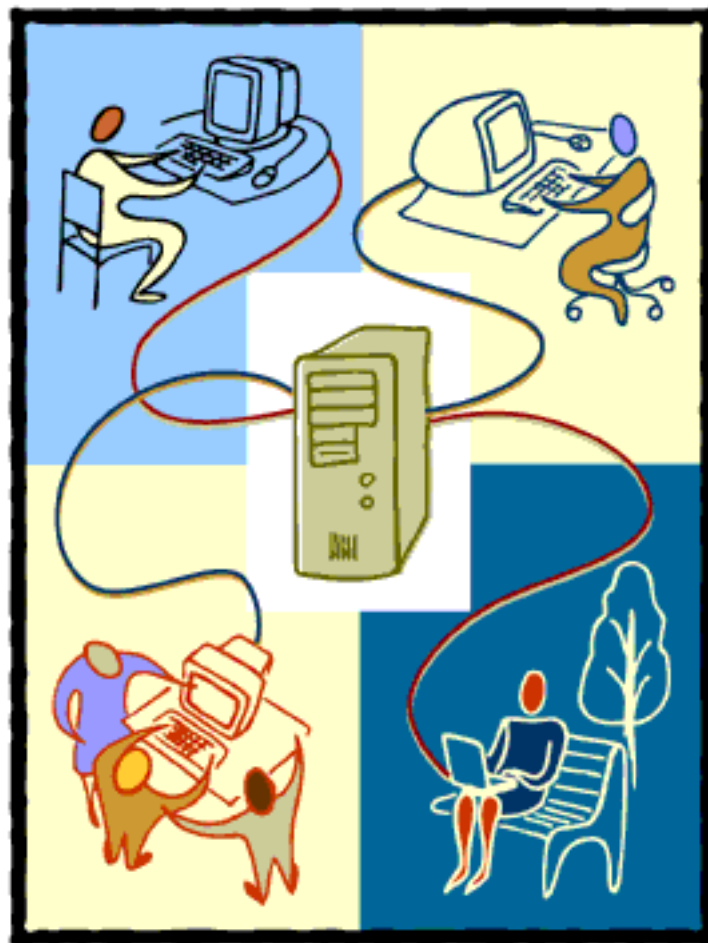
siguiente

¡en marcha!

sobre su comunidad

Scorecard

También puede iniciar *un intercambio en línea* con otras personas con inquietudes acerca de sustancias tóxicas de su comunidad o de otras partes de Estados Unidos. También puede *ubicar otros grupos ambientalistas* que trabajan en o alrededor de su comunidad, averigüe sobre *los Convenios del Buen Vecindario* y otros mecanismos de prevención de contaminación ambiental o *apoye económicamente al Scorecard*.



[atrás](#)

[inicio](#)

[salir](#)

[siguiente](#)

cómo usar los mapas: localizador de contaminación

Scorecard

Otra manera de obtener información sobre la contaminación local es penetrar en los distintos sectores con ayuda de *los mapas de Scorecard*.

Luego de seleccionar una cuestión sobre medioambiente en la Página Principal de Scorecard, puede elegir cualquier estado del mapa de Estados Unidos para ver *el informe sobre generación de contaminantes ambientales* (Environmental Release Report—ERR).

ENVIRONMENTAL MAPS



Choose an environmental issue below:

- ▶ Hazardous Air Pollutants
- ▶ Criteria Air Pollutants
- ▶ **Chemical Releases from Manufacturing Facilities**
- ▶ Animal Waste from Factory Farms
- ▶ Setting Environmental Priorities

[atrás](#)

[inicio](#)

[salir](#)

[siguiente](#)

cómo usar los mapas: localizador de contaminación

Scorecard

Al elegir *el Mapa*
que localiza las
Substancias
Tóxicas generadas,

• [Map Locating Toxic Chemical Releases](#)

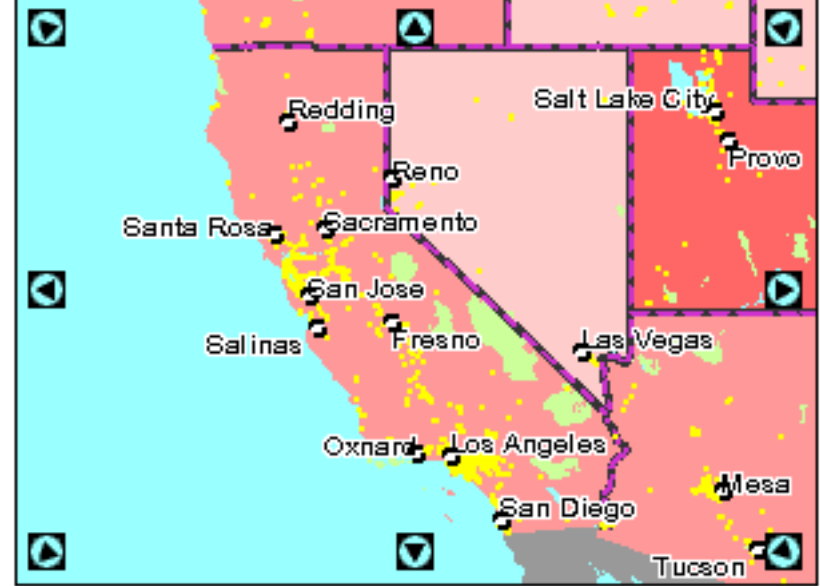
• [CALIFORNIA](#)

aparece un mapa
de California.

POLLUTION LOCATOR | Environmental Release Report

Environmental Release Report: CALIFORNIA

- [Map Locating Toxic Chemical Releases](#)
- [1997 Rankings: Major Chemical Releases or Waste Generation in CALIFORNIA](#)
- [1997 TRI Pollu](#)
- [1997 TRI Pollu](#)



[atrás](#)

[inicio](#)

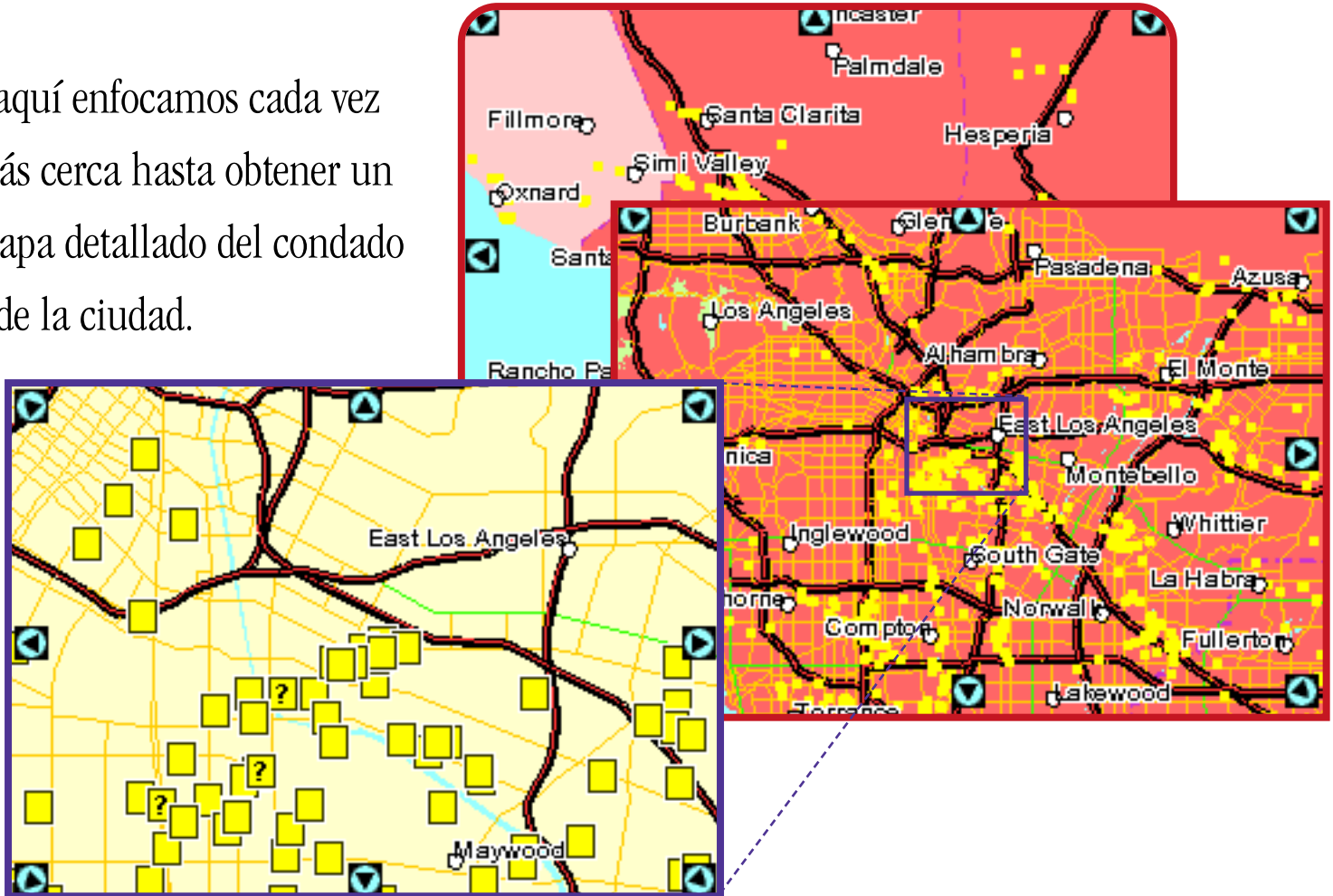
[salir](#)

[siguiente](#)

cómo usar los mapas: localizador de contaminación

Scorecard

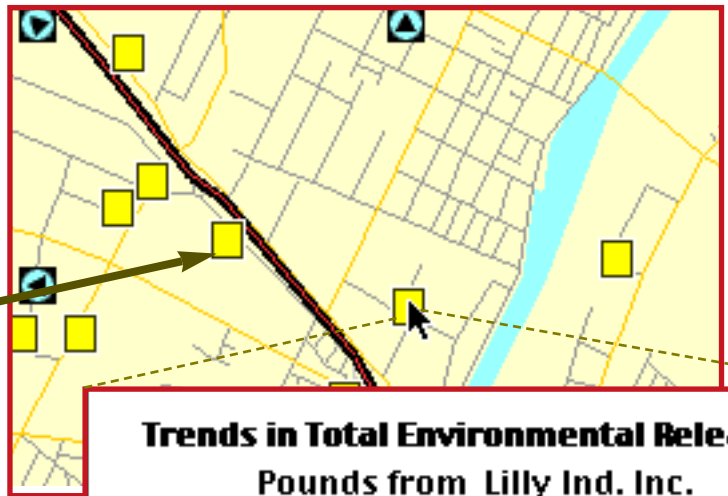
De aquí enfocamos cada vez más cerca hasta obtener un mapa detallado del condado o de la ciudad.



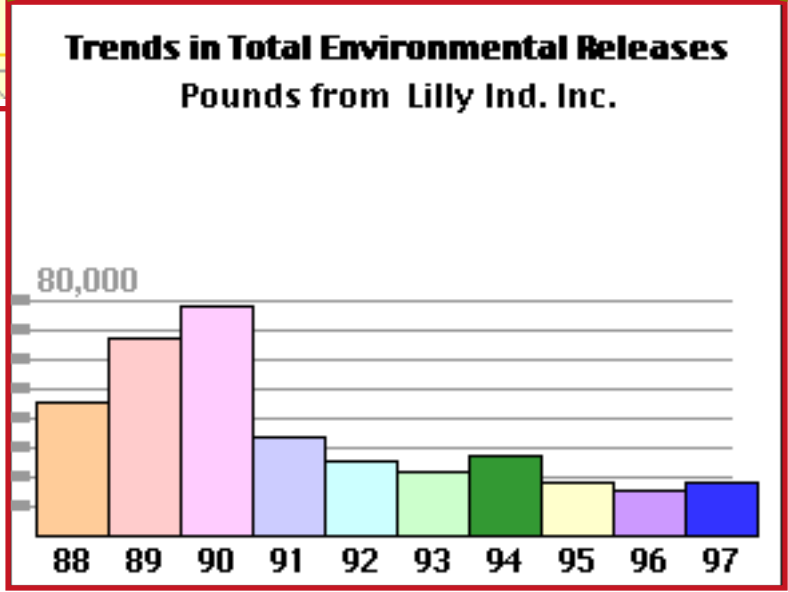
cómo usar los mapas: pollution locator

En el mapa más detallado, vemos calles y casilleros amarillos que identifican las instalaciones del TRI.

Cada casillero amarillo representa una instalación TRI



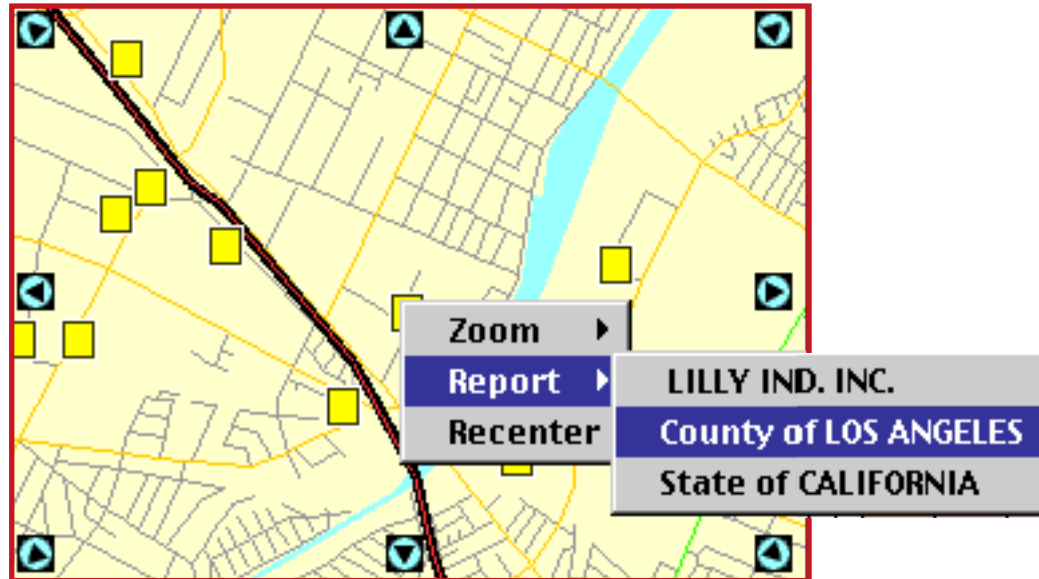
Al colocar el cursor sobre un casillero amarillo se observa una gráfica de barra que detalla las tendencias en emisiones medioambientales generadas por dicha instalación.



cómo usar los mapas: localizador de contaminación

Scorecard

También puede ver el informe sobre generación de contaminantes ambientales (“ERR”) de esa instalación del TRI, del condado o del estado en el que está ubicada haciendo la selección a partir del menú desplegable bajo Informe.



[atrás](#)

[inicio](#)

[salir](#)

[siguiente](#)

cómo obtener informes más detallados y avanzados

Scorecard

Los Informes sobre generación de contaminantes ambientales de Scorecard contienen respuestas más detalladas a sus preguntas sobre sustancias tóxicas presentes en su comunidad. En esta guía, describimos brevemente dos secciones: *Emisiones contaminantes por Efecto en la salud* y *el Resumen de Datos del TRI*.

Environmental Release Report: LOS ANGELES County

- [Map Locating Toxic Chemical Releases](#)
- [1997 Rankings: Major Chemical Releases or Waste Generation in ANGELES County](#)
- [1997 TRI Pollution Releases Ranked by Ozone Depleting Potential](#)
- [1997 TRI Pollution Releases Ranked by Potential Human Health Effect](#)
- [1997 TRI Pollution Releases Sorted by Health Effect](#)
- [What We Don't Know About Chemical Safety and Harm](#)
- [TRI Data Summary](#)
- [Take Action](#)
- [Links](#)

Nótese que en cada informe individual está disponible la opción *Urge Actuar*.

atrás

inicio

salir

siguiente

cómo obtener informes más detallados y avanzados

Scorecard

En la sección *Emisiones contaminantes por Efecto en la salud del TRI* encontrará información sobre las clases de peligros que entrañan las sustancias químicas generadas en la comunidad y reportadas por las compañías.

- 1997 TRI Pollution Releases Sorted by Health Effect*

	<u>Air Releases</u> <u>(Pounds from TRI sources)</u>
<u>Recognized Carcinogens</u>	892,339
<u>Suspected Carcinogens</u>	641,486
<u>Suspected Cardiovascular or Blood Toxicants</u>	5,648,354
<u>Recognized Developmental Toxicants</u>	469,375
<u>Suspected Developmental Toxicants</u>	4,090,576
<u>Suspected Endocrine Toxicants</u>	722,896
<u>Suspected Immunotoxicants</u>	892,628
<u>Suspected Kidney Toxicants</u>	4,268,687
<u>Suspected Gastrointestinal or Liver Toxicants</u>	8,164,978
<u>Suspected Musculoskeletal Toxicants</u>	11,671
<u>Suspected Neurotoxicants</u>	9,005,884
<u>Recognized Reproductive Toxicants</u>	32,892
<u>Suspected Reproductive Toxicants</u>	3,104,721
<u>Suspected Respiratory Toxicants</u>	8,447,119

[atrás](#)

[inicio](#)

[salir](#)

[siguiente](#)

cómo obtener informes más detallados y avanzados

Scorecard

En cuanto a las emisiones de sustancias químicas tóxicas generadas en su zona, usted puede observar qué parte, y en qué cantidad, está compuesta por sustancias químicas que se conoce causan cáncer o que se sospecha son tóxicas para el cerebro y sistema nervioso o que caen en *las otras categorías de peligros para la salud*. Por ejemplo, en el código postal 90001 consta que las instalaciones industriales generaron un total de 892.339 libras de materias identificadas como sustancias carcinógenas. Si hace clic en el número de libras...

• 1997 TRI Pollution Releases Sorted by Health Effect*

	<u>Air Releases</u> <u>(Pounds from TRI sources)</u>
<u>Recognized Carcinogens</u>	<u>892,339</u>
<u>Suspected Carcinogens</u>	<u>641,486</u>
<u>Suspected Cardiovascular or Blood Toxicants</u>	<u>5,648,354</u>
<u>Recognized Developmental Toxicants</u>	<u>469,375</u>
<u>Suspected Developmental Toxicants</u>	<u>4,090,576</u>

[atrás](#)

[inicio](#)

[salir](#)

[siguiente](#)

cómo obtener informes más detallados y avanzados

Scorecard

...vemos que

Tetracloroetileno fue el carcinógeno emitido en mayor cantidad.

Recuerde: como siempre, simplemente haga clic en las palabras subrayadas para obtener más información.

POLLUTER LOCATOR | Air Releases of Recognized Carcinogens

County: LOS ANGELES

- From 1988 to 1997, releases of recognized carcinogens to air have decreased 88%
- [List](#) facilities releasing recognized carcinogens to air in LOS ANGELES County.

Chemical Name	<u>Air Releases (Pounds from TRI Sources)</u>	<u>Regulated as a Hazardous Air Pollutant by the Clean Air Act</u>
TETRACHLOROETHYLENE	507,811	yes
DICHLOROMETHANE	182,736	yes
CHLOROETHANE	122,000	yes
FORMALDEHYDE	27,181	yes

atrás

inicio

salir

siguiente

cómo obtener informes más detallados y avanzados

Scorecard

Volviendo al Informe sobre generación de contaminantes ambientales (“ERR”) de la zona correspondiente al código postal 90001, exploremos *el Resumen de datos del TRI*. Aquí encontrará cuántas libras de sustancias químicas han sido generadas en su comunidad desde 1988.

Environmental Release Report: LOS ANGELES County

- [Map Locating Toxic Chemical Releases](#)
- [1997 Rankings: Major Chemical Releases or Waste Generation in LOS ANGELES County](#)
- [1997 TRI Pollution Releases Ranked by Ozone Depleting Potential](#)
- [1997 TRI Pollution Releases Ranked by Potential Human Health Risk](#)
- [1997 TRI Pollution Releases Sorted by Health Effect](#)
- [What We Don't Know About Chemical Safety and Harm](#)
- [TRI Data Summary](#)
- [Take Action](#)

atrás

inicio

salir

siguiente

cómo obtener informes más detallados y avanzados

En esta sección, Scorecard muestra las libras de sustancias químicas del TRI que han sido expelidas al aire, agua, subsuelo, tierra o que han sido transferidas a su comunidad o que han pasado por ella. Si hace clic sobre el número al pie de la columna, obtendrá una lista ordenada de las sustancias químicas que integran esa cantidad.

• [TRI Data Summary](#)

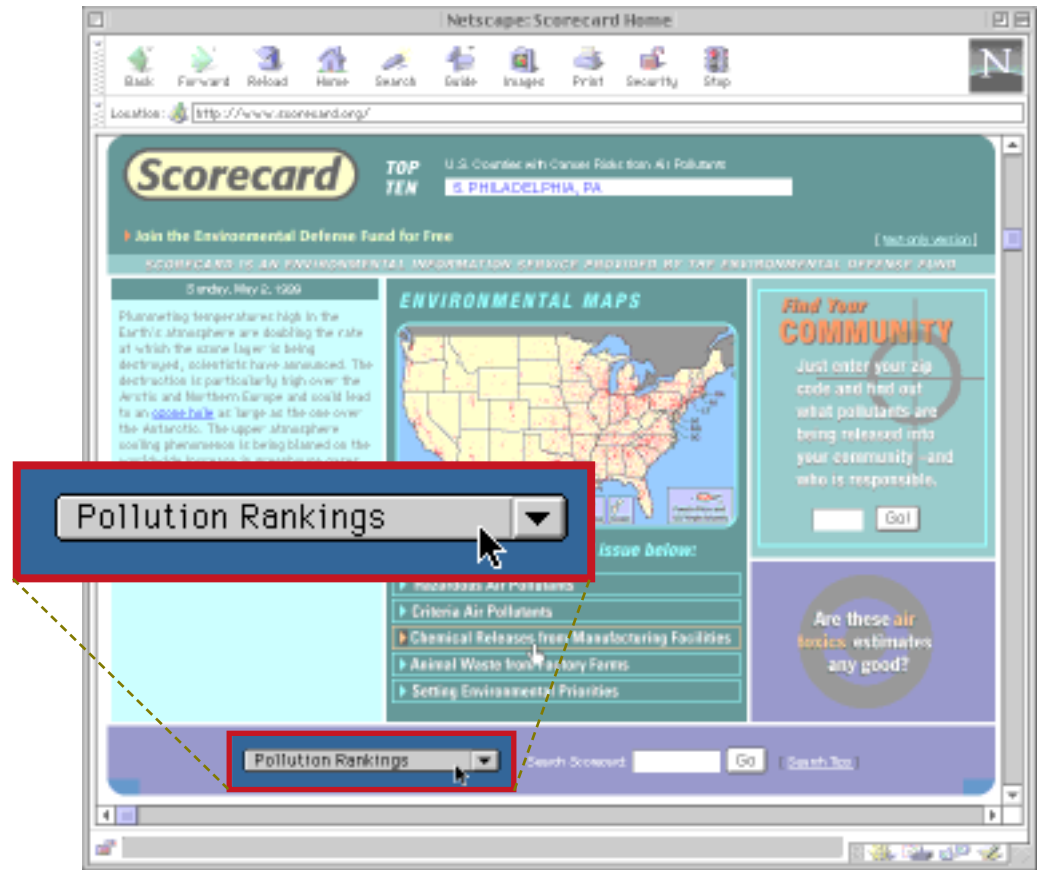
Environmental Releases, Transfers, and Production-Related Waste (Pounds)

Year	Air Releases	Water Releases	Land Releases	Underground Injection	Total Environ Re
1988	41,718,258	532,062	221,664	50,510	42,522,494
1989	38,095,895	189,307	46,024	260	38,331,486
1990	33,259,262	234,129	95,075	160	33,588,626
1991	27,172,297	124,623	89,507	0	27,386,427
1992	21,026,790	159,893	21,158	0	21,207,841
1993	16,397,748	201,411	72,963	750	16,672,872
1994	12,538,674	206,306	4,817	0	12,749,797
1995	11,495,995	229,068	8,290	0	11,733,353
1996	12,124,963	1,144,279	120,126	0	13,389,368
1997	9,793,660	294,495	250,687	0	10,338,842

compare la categoría de contaminación de su comunidad



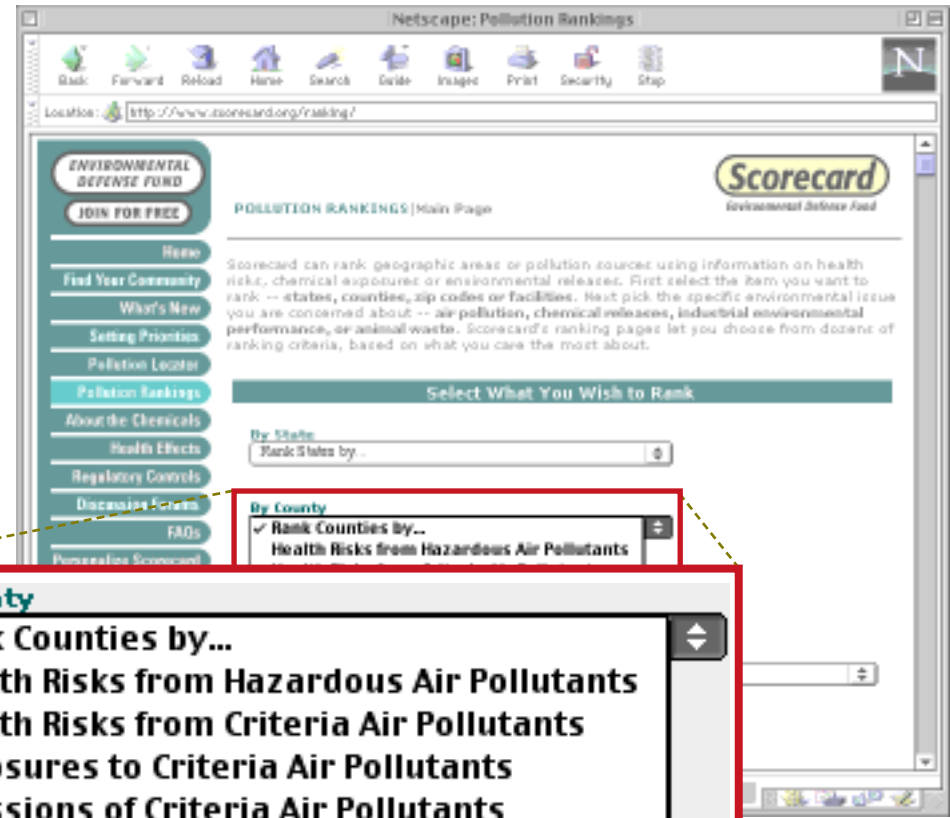
Si bien Scorecard no le puede indicar el riesgo que corre su salud en su comunidad, a partir de la información sobre las emisiones de sustancias químicas del TRI, *las Categorías de Contaminación* sí le dan la oportunidad de comparar su comunidad con otras comunidades.



compare la categoría de contaminación de su comunidad



Puede comparar o categorizar el código postal de su comunidad o condado con otros del país seleccionando “Emisiones de sustancias químicas tóxicas (TRI)” en la sección de *Categorías de Contaminación*.



compare la categoría de contaminación de su comunidad



Nótese que podemos categorizar las instalaciones o zonas como condados o estados, comparándolos unos con otros según *las 40 categorías distintas* que ofrece Scorecard. Solamente despliegue el menú *Categorizado por* para elegir lo que desea.

The screenshot shows a web interface titled "Counties with Reported Releases of TRI Chemicals to the Environment". It features a "Ranked by" section with a dropdown menu currently set to "Total environmental releases". Below this is a "Go" button and a link to "explain". A second dropdown menu is set to "Entire United States". A callout box highlights the dropdown menu, listing 11 categories: "Total environmental releases" (checked), "Air releases", "Water releases", "Land releases", "Underground injection", "Total off-site transfers", "Total production-related waste", "Ozone depleting potential", "Cancer risk score", "Noncancer risk score", and "Recognized carcinogens to air".

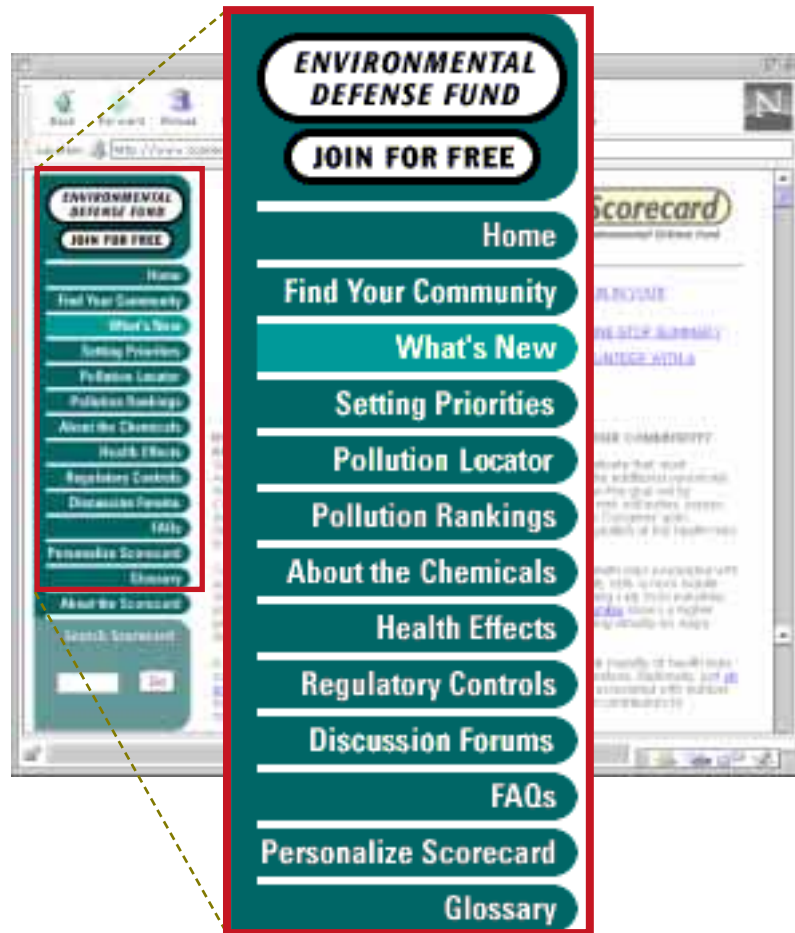
Haga clic y sostenga aquí para ver el menú que aparece

¡participe activamente! organice su comunidad

Scorecard

Esperamos que se interese en explorar el resto de la información que ofrece Scorecard, como por ejemplo, *los Efectos sobre la salud y el Foro*.

También esperamos que *utilice el Scorecard en su comunidad incorporándolo* en sus reuniones de vecindario sobre temas de contaminación.



[atrás](#)

[inicio](#)

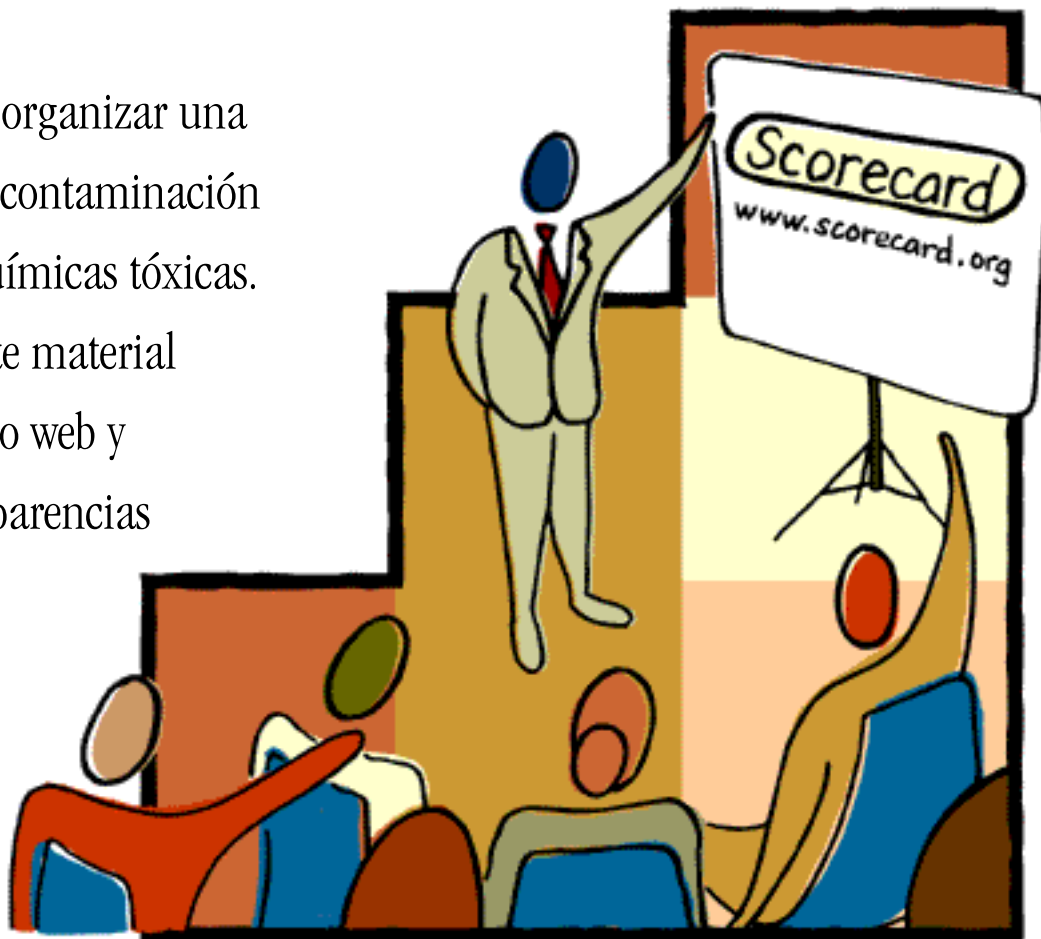
[salir](#)

[siguiente](#)

¡participe activamente! organice su comunidad

Scorecard

Este tutor es para ayudarle a organizar una reunión comunitaria sobre contaminación por causa de sustancias químicas tóxicas. Le invitamos a imprimir este material y las páginas de nuestro sitio web y a sacar diapositivas o transparencias y utilizarlas en una presentación de 20-30 minutos para informar a otros sobre Scorecard.



[atrás](#)

[inicio](#)

[salir](#)

[siguiente](#)

¡participe activamente! organice su comunidad

Scorecard

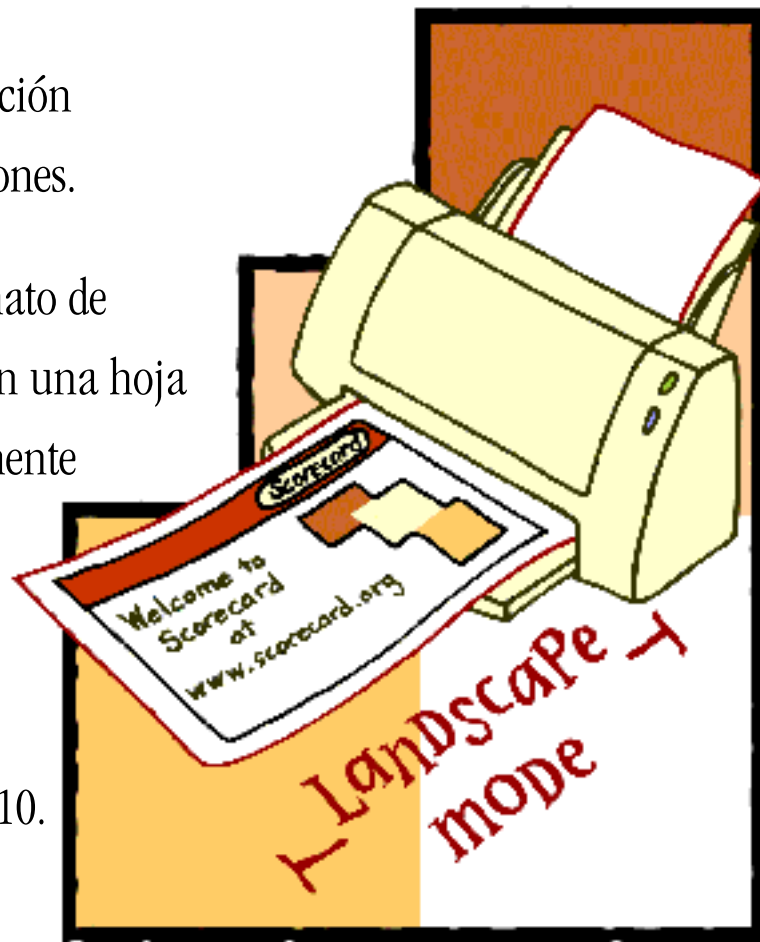
De este material de aprendizaje, imprima la sección *Derecho a saber*, siguiendo estas instrucciones.

1. Asegúrese de que la información sobre formato de página esté correcta. Estas páginas caben en una hoja tamaño carta si se las imprime horizontalmente (formato apaisado).

Verificar información de página

2. Seleccione el número de copias que necesita e imprima las páginas de la 6 a la 10.

Imprimir páginas



[atrás](#)

[inicio](#)

[salir](#)

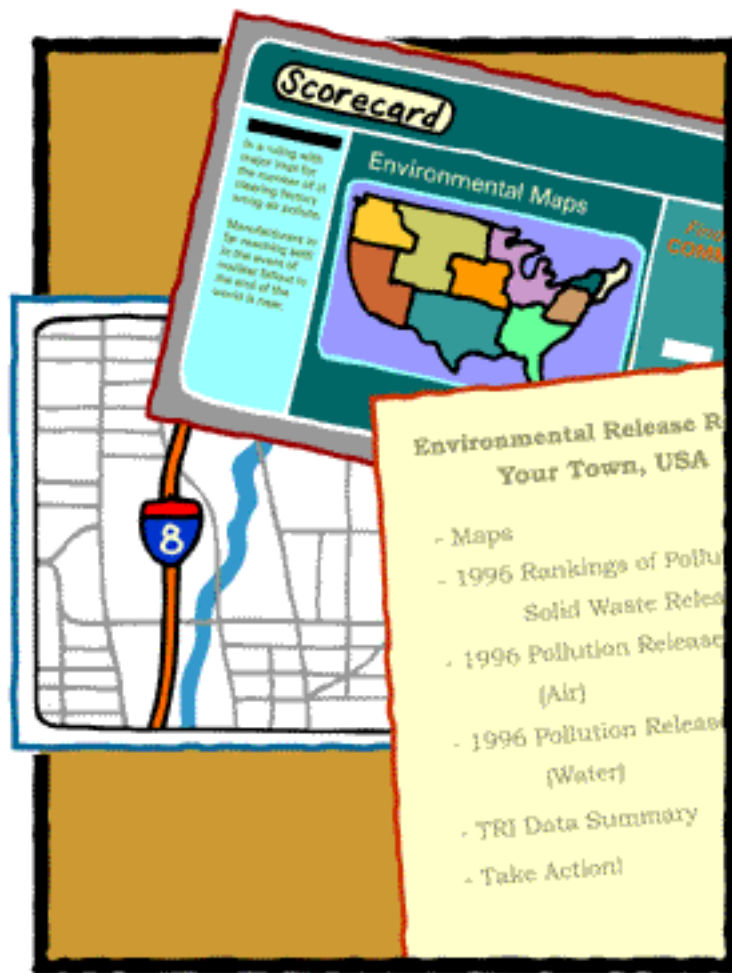
[siguiente](#)

¡participe activamente! organice su comunidad

Scorecard

De la dirección web: www.scorecard.org, obtenga e imprima lo siguiente:

1. *La Página Principal* de Scorecard
2. *Un mapa local de su zona* que haya encontrado con el Localizador de Contaminantes
3. *El informe sobre contaminación ambiental en su comunidad* (o el informe acerca de una instalación industrial cercana que a lo mejor le preocupe a su grupo en particular)



atrás

inicio

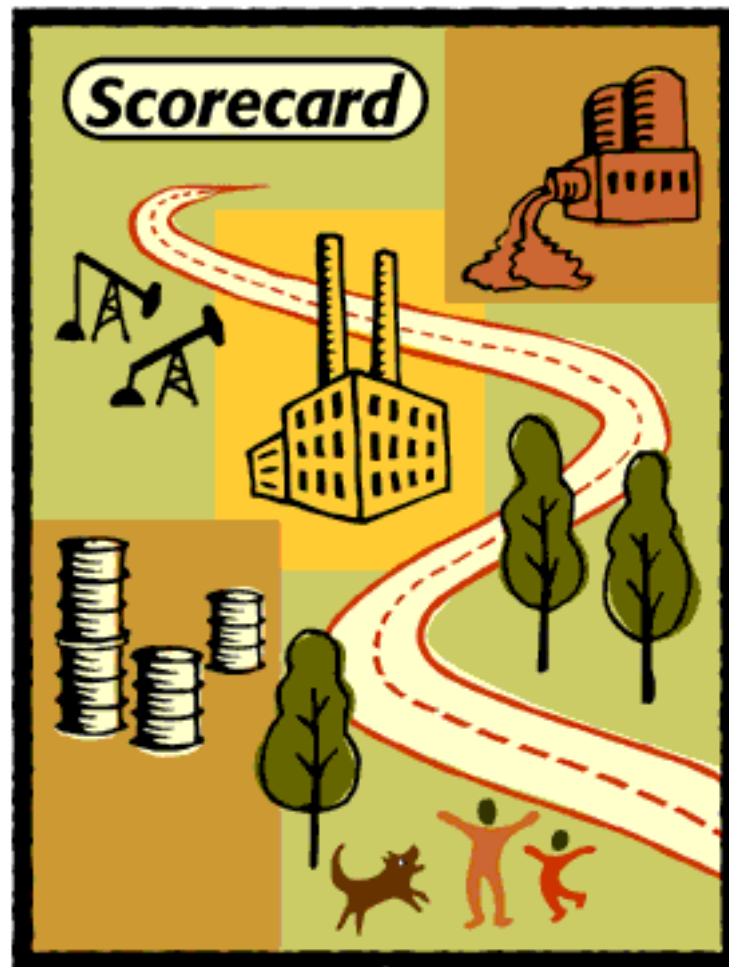
salir

siguiente

¡participe activamente! organice su comunidad

Scorecard

Usted tiene ahora información clave en sus manos—¡utilícela! Llame al periódico local y solicite que escriban un reportaje o artículo sobre el tema, reúna más información sobre la prevención de contaminación y trabaje con sus vecinos y demás grupos locales para apersonarse de su medioambiente. Recuerde que Scorecard siempre está agregando información. Por favor revise siempre la sección *Novedades* y entérese de los debates que se dan en *el Foro*.



[atrás](#)

[inicio](#)

[salir](#)

[siguiente](#)

para concluir gracias por su apoyo

Scorecard

Este Tutor se ha elaborado gracias a una donación de la Región 9 de la oficina de protección del medioambiente de los Estados Unidos (U.S. Environmental Protection Agency).

El Scorecard del EDF se ha hecho posible gracias a la generosidad y el apoyo económico de la fundación Clarence E. Heller Charitable Foundation de San Francisco, la fundación Joyce Foundation de Chicago, y de miembros particulares del Fondo de Defensa Ambiental (Environmental Defense Fund).

Estamos buscando activamente más apoyo que nos permita mantener y mejorar el Scorecard. Si usted desea colaborar, por favor visite el sitio www.scorecard.org y siga el enlace a la sección *Acerca de Scorecard*.



[atrás](#)

[inicio](#)

[salir](#)